



“MENS IN ACTIE”

Op de foto hiernaast is een bronzen beeld van een schaatser te zien, aangebracht aan de muur van het stadhuis van Haastrecht. Het beeld is gemaakt door Dick J.J. Aerts.

<http://www.vanderkrogt.net/standbeelden/object.php?record=ZH67aa>

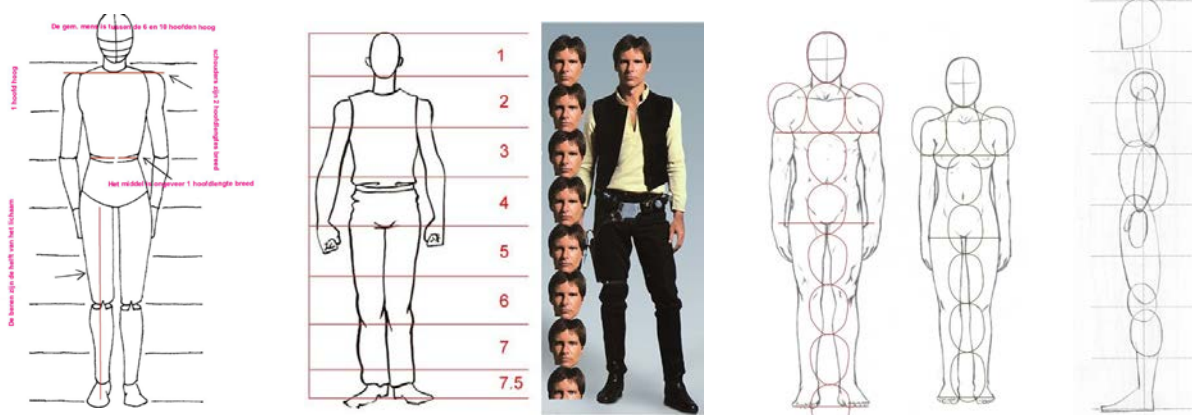
Je herkent de schaatser direct aan zijn karakteristieke houding. De voorstelling laat een houding van een schaatser zien waar wij hem direct aan herkennen. Voor over gebogen, beide handen op de rug, zo gestroomlijnd mogelijk om een persoonlijk record te rijden.



Tijdens deze opdracht gaan we op zoek naar een karakteristieke houding van een beweging van het menselijk lichaam. Voordat we aan onze nieuwe opdracht beginnen is het belangrijk dat we eerst de verhoudingen in het menselijk lichaam goed bestuderen.

ZO GROOT BEN JIJ!

Het grootste gedeelte van de dag is je lichaam in beweging. Je loopt, je rent of je sport. Als je een bepaalde persoon met zijn bewegingen willen tekenen, waar moeten je dan beginnen? Een goed hulpmiddel is het lichaam schematisch in te delen. Je gaat het lichaam nu eerst vereenvoudigd bekijken. (ppp dia 2 t/m 7)



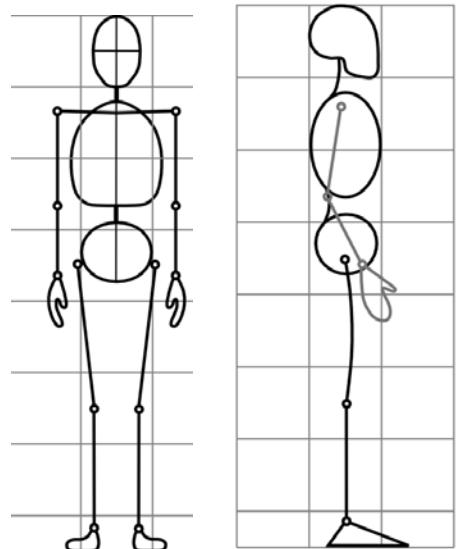
<http://nl.wikipedia.org/wiki/Lichaamsverhoudingen>

ZO TEKEN JE EEN SCHEMA FIGUUR

Het tekenen van een mensfiguur betekent dat je heel goed kijkt naar iemand en dit zo waarheidsgetrouw mogelijk natekent. Je let goed op de verhoudingen, waar de spieren zitten en waar verschillende rondingen in het lichaam lopen. Een lichaam heeft bepaalde afmetingen. Lichaamsdelen hebben verschillende verhoudingen ten opzichte van elkaar. Het is erg belangrijk om hier tijdens het tekenen aan te denken.

Omdat de verhoudingen en de lichaamshouding voor het grootste deel door het skelet bepaald worden, is het handig om een vereenvoudigd skelet te kunnen tekenen. Zo'n schematisch skelet wordt ook wel een 'stokmannetje' genoemd. Stokmannetjes kunnen als raamwerk voor je definitieve tekening gebruikt worden.

<http://arianio.blogspot.nl/2013/05/stokmannetje-menselijke-propoorties.html>

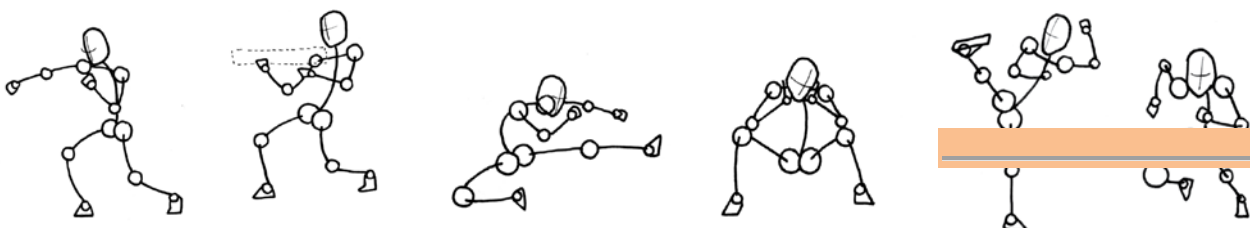


OPDRACHTEN

1. Zoek 5 duidelijke foto's op internet of in tijdschriften van mensen in actie, waarbij een karakteristieke houding van een menselijke beweging zichtbaar is. Het hele lichaam van de figuur moet op de afbeelding zichtbaar zijn. Neem de foto's mee naar school in een envelop of insteekhoes.
2. Schets twee 'stokmannetjes' met potlood zoals in het voorbeeld op dia 6. Probeer bij deze opdracht niet in één lijn de goede vorm te treffen. Zoek al tekenend de goede vorm en de juiste verhoudingen. Laat "foute" lijntjes gewoon staan. **Gum niet en teken dun.** Deze manier van tekenen heet schetsen.
3. Ga in een actieve houding staan en laat je fotograferen.
4. Maak van de 5 foto's uit opdracht 1 een schemafiguur, zorg dat iedere figuur op een A4 past.

Schets schemamensen als een stokmannetje.

Alle lichaamsdelen die los van elkaar kunnen draaien, zijn daarbij min of meer los van elkaar getekend. Bewaar de schetsen voor je mapje. Bekijk dia 7,8 en 9.

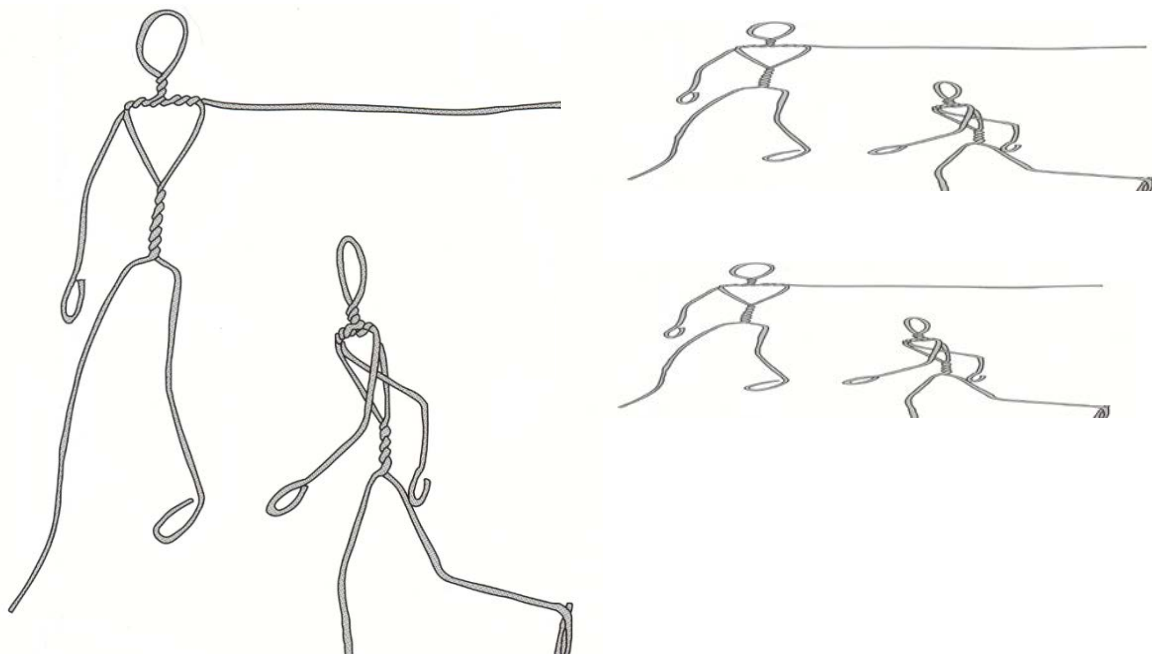


5. We gaan een basis maken van een draadfiguur in metaal. Luister goed en volg de instructie van je docent. Lees hieronder over de techniek van een draadfiguur buigen.
6. Pak je eigen foto erbij en zet je draadfiguur in de houding die bij je actie past. Bekleed jezelf met aluminiumfolie.
7. We gaan nog een basis maken van een draadfiguur in metaal. Pak een van je foto's foto en zet je draadfiguur in de houding die bij de actie past. Bekleed je figuur met was.
8. Maak nog een basis draadfiguur van metaal en bekleedt deze met zelf gekozen materialen.



TECHNIEK DRAADFIGUUR

- a. Zo buig je een draad figuur
Draai in het midden van een draad een hoofd en een nek.
- b. Draai een tweede draad om de eerste in de vorm van schouders.
- c. Buig en draai de heupen, benen , armen en handen. Let op de verhoudingen.
- d. Buig het draadfiguur in de actieve houding.



BEELDHOUWERS EN MENSFIGUREN

Iedere beeld heeft een aantal opvallende kenmerken. Bij de weergave van personen kan de kunstenaar de nadruk leggen op de houding, het gebaar, de gezichtsuitdrukking, de kijkrichting, de kleding of de haardracht. Een beeld kan ook figuratief, abstraherend of abstract (non figuratief) zijn.

Bij een **figuratieve** voorstelling kun je altijd zien wat er afgebeeld wordt, er zijn duidelijke overeenkomsten met de zichtbare werkelijkheid. Zo'n beeld is lang niet altijd een fotografische weergave van de zichtbare werkelijkheid. Een voorstelling kan ook minder herkenbaar gemaakt zijn, dat noemen we **geabstraheerd**. Als de voorstelling niet herkenbaar is noemen we deze **abstract** of non figuratief. Bij een volledig abstract beeld zijn er geen voorstellingskenmerken die nog doen denken aan de zichtbare werkelijkheid. Bij een abstracte voorstelling wordt vooral vanuit de fantasie gewerkt, men laat de zichtbare werkelijkheid als inspiratiebron los.



Elk kunstwerk vertelt iets. Bij een goed kunstwerk gaat het niet alleen om het verhaal. Maar de manier waarop het verhaal tot stand is gekomen is net zo belangrijk. Het licht, de kleur, de ruimte, de compositie, de vorm, de beweging, de textuur en de lijn zijn de vormgevingskenmerken van een beeld. Dit noemen we de beeldaspecten.



Op de afbeelding hiernaast zie je een houten beeld van een liggende figuur dat de Engelse beeldhouwer Henry Moore in 1959 heeft gemaakt. Dit figuur is geen fotografische weergave van de werkelijkheid.

Kun jij uitleggen waarom?

Hiernaast zie je een abstract beeld van de kunstenaar Constantin Brancusi. Hij maakt vele abstracte beelden. Hij probeert alle overvloedige elementen weg te laten. Waar doet het beeld je aan denken.

Zou jij een passende titel bij dit beeld kunnen verzinnen?



HUISWERKOPDRACHTEN

9. Zoek op internet op de volgende website, <http://www.nkvb.nl/index.php/nl/leden>
Drie foto's van beeldhouwwerken, een figuratief, een abstraherend en een abstract beeld. Verwerk de foto's op een A4.
10. Schrijf op de achterzijde van de A4 van ieder beeld de namen van de kunstenaars, de titels van de kunstwerken en wanneer ze gemaakt zijn en van welk materiaal ze gemaakt zijn.
11. Kies één beeld uit en maak op een A4 een ruimtelijke schets waarin licht en schaduw goed zichtbaar zijn.
12. Maak de vragen uit de kijkwijzer (A t/m F) van het beeld dat je geschetst hebt op de PC



KIJKWIJZER 3D

Deze kijkwijzer gaat over ruimtelijke kunstwerken. Ruimtelijke kunstwerken zijn driedimensionaal. Dat wil zeggen dat ze een hoogte, breedte en diepte hebben. Je kunt er dus omheen lopen. De ruimtelijke kunstwerken die we hier bedoelen zijn geen gebruiksvoorwerpen, zoals bijvoorbeeld een theepot of een stoel. Het gaat hier om beeldhouwwerk, reliëf of installatie.

- A. Wat ben je te weten gekomen over je beeld?
 - Wie heeft het beeld gemaakt?
 - Heeft het beeld een titel?
 - Wanneer is het beeld gemaakt?
 - Hoe groot is het beeld ongeveer? (hoogte, breedte, diepte)
- B. Schrijf op van welk materiaal het beeld is gemaakt?
Is het beeld van klei, brons, steen, gips, hout, kunststof of een ander materiaal gemaakt
- C. Schrijf op hoe jij denkt dat de textuur van het beeld aanvoelt?

Ieder beeld heeft zijn eigen vormgeving. Een beeld kan een aantal opvallende kenmerken hebben zoals; openingen in het beeld, organische of geometrische vormen, een felle kleur.

- D. Wat zie je? Beschrijf in minstens 30 woorden hoe het beeld eruit ziet en wat opvalt aan het beeld.

Een kunstenaar kan met een beeld een verhaal, een gebeurtenis of een situatie vertellen. Hij kan zijn gevoelens of emoties laten zien. Hij wil je aan het denken zetten of hij wil alleen maar een mooi beeld maken en je naar de vormen laten kijken.

- E. Wat wil de kunstenaar volgens jou met het beeld vertellen.

Vaak helpt de titel je te begrijpen waar het beeld over gaat

- F. Leg kort uit of jij vindt dat de titel bij het beeld past?
-

SAMENWERKINGSOPDRACHT

Jullie gaan samen in hout een karakteristieke menselijke houding maken van een mensfiguur in actie op ware grootte of halve schaal.

Je mag hierbij gebruik maken van hout van pallets en ander rest hout dat op school te vinden is. Jullie gaan het hout door middel van lijm en spijkers verwerken tot een stevig geheel.

Stappenplan

1. Kies een actieve houding van een mens die zit of ligt.
2. Maak een werkmap.
3. Een van jullie is model en gaat in de uitgekozen houding staan.
4. De rest van de groep maakt schetsen van de houding, je maakt gebruik van de schema figuren en moet minstens drie verschillende aanzichten in jullie map bewaren.
5. Maak een aantal foto's van de houding en kies hierbij verschillende aanzichten. (een van jullie is het model)
6. Ga op de foto's de schemafiguren aanbrengen.
7. Ga jullie houding uitvoeren.
8. Maak eerst de grote lijnen (skelet) van de houding duidelijk zichtbaar en vul de rest aan met kleine stukjes.
9. Zorg voor een goede samenwerking.

